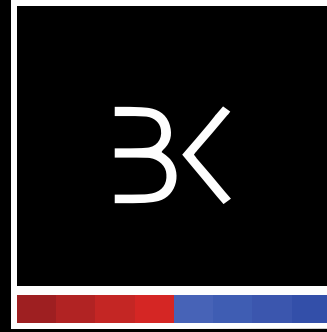


HAFTALIK EKONOMİ BÜLTENİ

10 Şubat / 2023

Bu rapor; Dünya ve Türkiye ekonomisindeki gncel geliřmeleri, gvenilir kaynaklardan elde edilen veriler ile yansıtma ya ynelik olarak, hazırlanmıřtır. Herhangi bir yatırım tavsiyesi iermez.



Asrın Felaketi Yaşandı!

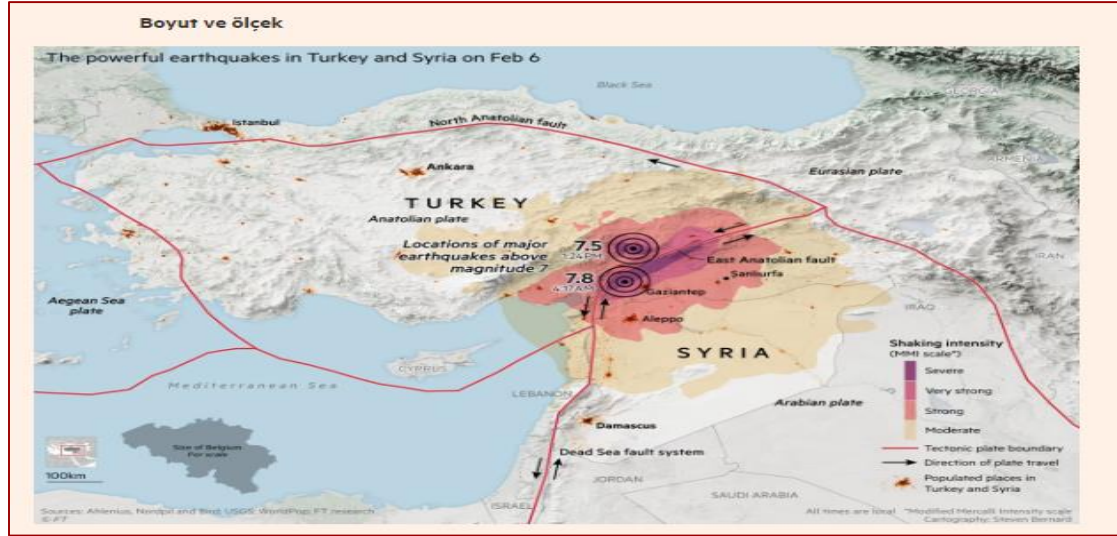
- ❑ Türkiye, Kahramanmaraş'taki iki büyük depremde yitirdiği canlarına ağlıyor. Ölü ve yaralı sayısı her geçen saat artıyor.
- ❑ Yapılan son açıklamaya göre depremde 19 bin 388 kişi yaşamını yitirdi, 77 bin 711 kişi ise yaralandı. Bölgede arama kurtarma çalışmaları sürüyor.
- ❑ 6 Şubat'ta Türkiye'nin güneyi ve Suriye'nin kuzeyini vuran 7,8 ve 7,5 büyüklüğündeki ikiz depremlerin yol açtığı yıkımın tam boyutu bilinmiyor.
- ❑ Hatay, Osmaniye, Adıyaman, Şanlıurfa, Diyarbakır, Malatya, Kilis ve Adana'da yıkıma neden olan Kahramanmaraş ve Gaziantep depreminde bina ihbarları devam ediyor. Cumhurbaşkanı Erdoğan: "Kahramanmaraş merkezli depremlerde şu an itibarıyla yıkılan bina sayısı 6 bin 444." ifadelerini kullandı.
- ❑ Depremlerin salladığı ve 13 milyon kişinin yaşadığı on ilde olağanüstü hal ilan etti.
- ❑ AFAD'ın resmi web sitesinden alınan bilgiye göre 10 Şubat 2023 tarihi itibarıyla bölgede AFAD, PAK, JAK, JÖAK, DİSAK, Sahil Güvenlik, DAK, Güven, İtfaiye, Tahlisiye, MEB, STK'lar ve uluslararası arama kurtarma personelinde oluşan toplam 30.306 arama kurtarma personeli görev yapmaktadır. Dışişleri Bakanlığı ile yapılan görüşmeler neticesinde diğer ülkelerden gelen arama kurtarma personeli sayısı 6.810'dur.
- ❑ Ayrıca AFAD, Emniyet, Jandarma, MSB, UMKE, Ambulans Ekipleri, Gönüllüler, Yerel Güvenlik ve Yerel Destek Ekipleri'nden görevlendirilen saha personel sayısı ile birlikte bölgede görev yapan toplam personel sayısı 121.128'tir.
- ❑ Afet bölgesine başta ekskavatör, çekici, vinç, dozer, kamyon, arazöz, treyler, greyder, vidanjör vb. iş makineleri olmak üzere toplam 12.241 araç sevk edilmiştir.

Bölgeye Yardım Yağıyor...

- ❑ Depremi yaşadığı gün İstanbul'dan deprem bölgesine arama kurtarma çalışmalarına katılmak isteyen binlerce yardım gönüllüsü, gece saatlerinde İstanbul Havalimanı'na akın etti. Afet bölgesine gidebilmek için adeta birbiriyle yarışan gönüllüler, terminalde uzun kuyruklar oluşturdu.
- ❑ Deprem bölgelerinde incelemelerde bulunan Cumhurbaşkanı Recep Tayyip Erdoğan açıklamalarda bulundu. Erdoğan, hasar tespitinin ardından afetzedelere 10'ar bin lira ödeneceğini söyledi. Erdoğan, "Hedefimiz 1 yıl içinde diğer felaket yaşadığımız illerde nasıl toplu konut operasyonları yaptıysak 10 ilde de bunları gerçekleştirmek" dedi.
- ❑ 10 Şubat'ta deprem konutları bitene kadar bir yıl konut kira desteği verileceği açıklandı.
- ❑ AFAD ve Aile ve Sosyal Hizmetler Bakanlığından toplam 1 milyar 639 milyon 774 bin 16 lira acil durum ödeneğinin gönderildiğini bildirdi.
- ❑ 10 ili vuran depremlerin ardından çok sayıda ülkeden bölgeye yardımlar gelmeye başladı.
- ❑ Azerbaycan, Çin, Japonya, Pakistan, Rusya, ABD, Meksika, Macaristan, Katar, Kuveyt, BAE, Mısır, Ürdün, Tunus, Filistin, Irak, Bahreyn, Cezayir, Lübnan, Libya, İran, İsrail, El Salvador, Kırgızistan, Fransa, KKTC, Malta, Romanya, Sırbistan, Kuzey Makedonya, Kosova, Özbekistan, Hırvatistan, Karadağ, Bosna-Hersek, Arnavutluk, Kazakistan, Malezya, Hindistan, Portekiz, Slovakya, Almanya, Yunanistan, Bulgaristan, Hollanda, Polonya, Romanya, Litvanya çeşitli sayıda kurtarma ekipmanı ve ekiplerle yardıma geldiler...
- ❑ Dünya Sağlık Örgütü (DSÖ) Türkiye ve Suriye'nin kuzeybatı bölgelerinde etkili olan iki büyük deprem sonrasında en yüksek seviye olan "3. Seviye Acil Durum" ilan etti.
- ❑ DSÖ'nün 3. seviye acil durumu, en yüksek acil durum olarak değerlendiriliyor. Bu seviye DSÖ'nün kurum çapındaki varlıkların seferber edilmesi anlamına geliyor.
- ❑ Dünya Bankası, Türkiye için 1 milyar 780 milyon dolarlık kaynak sağlanacağını duyurdu.
- ❑ STK'lar ve gönüllülerden ihtiyaç ve para yardımları yapılmaya devam ediliyor. Haluk Levent'in kurduğu AHBAP da bölgede halkın yanında.

Felaketin Boyut ve Ölçeği

- ❑ Pazartesi günü yerel saatle 4.17'de Türkiye'nin güneydoğusunu ve komşu Suriye'yi vuran büyük bir deprem, binaları yerle bir etti ve iki ülkede binlerce insanın yaşamını yitirmesine neden oldu.
- ❑ 7,8 büyüklüğündeki deprem, ülkenin doğusunda meydana gelen ve yaklaşık 33 bin kişinin hayatını kaybettiği 1939 depreminden bu yana Türkiye'yi vuran en şiddetli deprem.
- ❑ Pazartesi günü depremin sarsıntıları Mısır, Lübnan ve İsrail kadar geniş bir mesafede hissedildi.
- ❑ Bunu saat 13.24'te 7.5 büyüklüğünde güçlü bir artçı sarsıntı izledi.
- ❑ Depremler olağanüstü geniş bir alanı etkileyerek, Belçika'nın yaklaşık 12 katı büyüklüğünde bir bölgede sallanma ve yıkıma neden oldu.



Felaketin Boyut ve Ölçeđi

One neighbourhood of Kahramanmaraş

Satellite photos reveal the damage in a city near the epicentres of this week's earthquakes.



FINANCIAL TIMES

Source: Planet

- ❑ Ana depremin merkez üssü, Dođu Anadolu fayının güneybatı ucunda, Ölü Deniz fay sistemiyle birleştii yere yakındı. Depremin yüzey üzerindeki etkisi, 18 km'lik nispeten sıđ derinliđiyle birleştii. Artçı şok, dokuz saat sonra yaklaşık 100 km daha kuzeyde, sadece 10 km'lik daha sıđ bir derinlikte vurdu.
- ❑ Depremlerin düşük derinlikleri, her yöne yüzlerce kilometre uzaktaki nüfus üzerindeki etkilerini artırdı, çünkü deprem yüzeye ne kadar yakınsa, sarsıntı yoğunluđu da o kadar yüksek oluyor. ABD Jeoloji Araştırmaları, 21 milyondan fazla insanın "güçlü" veya daha yüksek bir sarsıntı yoğunluđu yaşadığını tahmin ediyor .
- ❑ Türkiye ve Suriye'de ve çevresinde sık sık depremler yaşanıyor, ancak Pazartesi günkü 7.8 büyüklüğündeki deprem, bu yüzyılda bölgenin şimdiki kadar gördüğü en şiddetlisi!

Bölgeden Haberler ve Görüşler

- ❑ Deprem bölgesine ilk andan itibaren yola çıkan görevli personel AFAD ve Kızılay ekibi ile basın mensupları idi.
- ❑ Gerek sosyal medya gerekse de konvansiyonel medyada öne çıkan başlıklar acı ve endişe içinde bölgeye katkıda bulunmak için seferber olan gönüllü vatandaşları ve her kesimden kurumları da harekete geçirdi.
- ❑ Yıkım öylesine geniş bir alana ve geçiş yollarına yayılmıştı ki ilk 48 saat hem personel hem de gerekli araçların ulaştırılmasındaki lojistik sorunlar nedeniyle sınırlı bir biçimde arama-kurtarma işlemleri yapıldığına şahit olduk.
- ❑ Ardından gelen aletler ve personel sayısı arttıkça bu faaliyetlerin hızlandığını ancak yine de çoğu yıkıntıya müdahale edilmesinde zorluklar yaşandığı görülüyor.
- ❑ Yapılan yardımların çoğunlukla merkez il ve ilçelerdeki meydanlara yığıldığı ve çoğunlukla ihtiyacı olan civar bölgelere ulaştırılmasında zorluklar olduğu ifade ediliyor.
- ❑ Tüm bu feci hengamenin arasında maalesef içecek su, yiyecek yemek ya da barınacak bir çadıra ulaşamayan afetzedelerimizin bulunması yardımların azlığından ziyade koordinasyon eksikliğinden kaynaklanıyor.
- ❑ Bu esnada bu faciayı yaşayan halkın gayet haklı eleştirileri ve serzenişleri ile karşılaşmakta ki bu durumu gayet olağan karşılamamız gerekir.
- ❑ Diğer taraftan ne ilk andan beri felaket bölgesinde kendisini tehlikeye atarak can kurtarmaya çalışan devlet adına hizmet veren kahramanları ne de vatandaşları ya da STK 'ların emeğini elbette ki yok sayamayız...
- ❑ Bu esnada ne yazık ki yardım ve kan bağıışı gibi şu günlerde kritik öneme sahip olan konularda özellikle fikir önderi kabul edilen insanların Kızılay gibi bir kuruma kan vermem şeklindeki sözleri canımızı açtı...
- ❑ Sonuçta milleti ve devleti ile kenetlenmiş bir Türkiye var o on ilde ve bu birliği siyaset gibi gündelik mevzularla yıpratmaya en azından bir süre, kafalara reset atarak, ara vermekte fayda olacak...

GSM Hatlarına Dair...

- ❑ Deprem bölgesinde yakıt, elektrik ve buna bağılı olarak hem ısınma hem de haberleşmede sorun yaşanan bölgeler var.
- ❑ Özellikle haberleşmenin önemli bir parçası olan GSM hatlarına ilişkin vatandaş tarafından haklı bir öfke var.
- ❑ Konuyla ilgili teknik bilgiyi Dünya Gazetesi teknoloji yazarı Kemalettin Bulamacı'nın yazısından hareketle açıklamak istersek;
- ❑ Türkiye nüfusunun %15 ila %17'sinin yaşadığı bölgede Telekom altyapısının yaklaşık %10'u, mobilde ise yaklaşık %15'i ile hizmet veriliyordu yani nüfusa oranla Türkiye ortalamasının altında bir hizmet sağlanmaktaymış.
- ❑ 8.900 adet mobil baz istasyonu sahası varmış. Bunlardan 2.451 tanesi deprem nedeniyle devre dışı kalıyor.
- ❑ Kalanlar ise elektrik kesintileri sonrasında kesintisiz güç kaynağı ve sonrasında jeneratör ile hizmet vermeye devam etmiş.
- ❑ Bir noktada, çalışan baz istasyonlarının yakıtları tükenmeye başlayarak, yakıt takviyesi ve bu takviyeyi yapacak personel gereksinimine ihtiyaç duyuluyor.
- ❑ Sonuçta ilave mobil istasyonları gelse de az sayıda baz istasyonu ile kapsama alanı genişletilmiş.
- ❑ Yazıda yer bulunup, verimli çalışacak yerleştirmeler yapılan ve elektrik beslemesi olana kadar kaliteli bir internet ve telefon iletişiminin zor gözüktüğü ayrıca ilave bir uydunun da hava şartları nedeniyle çözüm olamayacağı ifade ediliyor.
- ❑ Yazının tamamını okumak isteyenler <https://www.dunya.com/yazar/kemalettin-bulamaci/1457> linkinden ulaşabilir.

Depremle İlgili Düzenleme & Gelişmeler

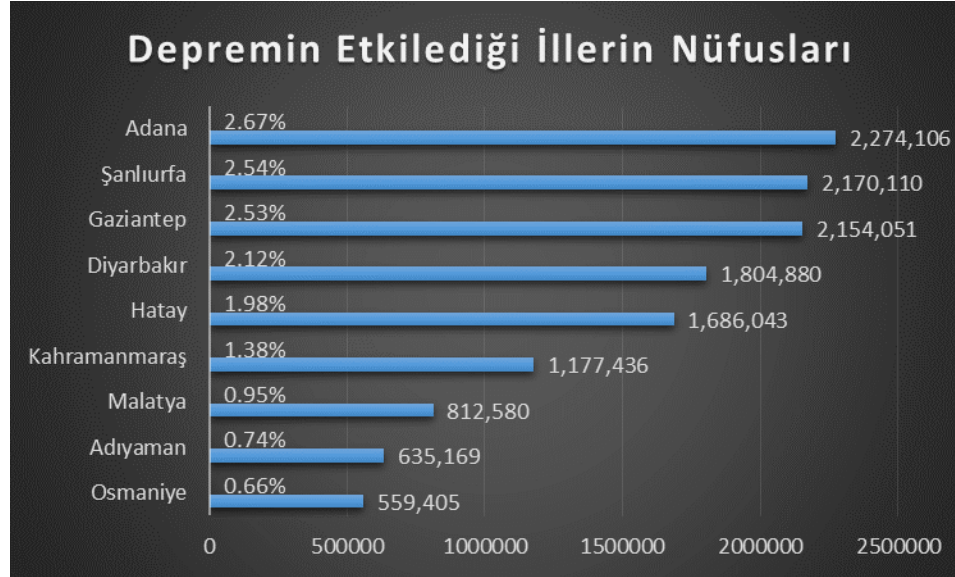
- ❑ Hafta başında borsanın açık olması eleştirilere konu oldu. 8 Şubat tarihinde Borsa İstanbul, Pay Piyasası ile VİOP bünyesindeki pay ve pay endeksi türev pazarlarının 5 iş günü kapatılmasına ve bugünkü işlemlerin iptaline karar verildi.
- ❑ BDDK, depremden etkilenen vatandaşların bankalara olan kredi borçları için kolaylık kararı aldı. Konut, taşıt ve tüketici kredilerinde vade, BDDK'nın daha önce belirlenen süre kısıtlamasına tabi olmayacak.
- ❑ YÖK, tüm yükseköğretim kurumlarında bahar eğitim ve öğretim dönemi açılışının ikinci bir duyuruya kadar ertelendiğini açıkladı.
- ❑ Yatırım ve emeklilik fonları işlemleri durduruldu.
- ❑ Serbest bölgelerdeki icra işlemleri İcra ve İflas Mevzuatı' yönetmeliğinden çıkarıldı. Faaliyet süresinin sona ermesi halinde tahliye için verilen süre ise 3 aydan 6 aya yükseltildi.
- ❑ Türkiye genelinde okullar 20 Şubat'a kadar tatil edildi
- ❑ Milli Eğitim Bakanı Mahmut Özer, LGS ve YKS'ye girecek öğrencilerin ikinci dönem konularından sorumlu olmayacağını açıkladı.
- ❑ 10 Şubat itibarıyla Limakport'ta, günlerdir devam eden yangın tamamen kontrol altına alınırken, Ro-Ro terminaline dün iki gemi birden yanaştı. 22'ye yakın limanın olduğu bölgeye denizyoluyla yardım taşımaları hızlandı.

Depremle İlgili Düzenleme & Gelişmeler

- ❑ 10 Şubat itibariyle Boru Hatları ile Petrol Taşıma AŞ (BOTAŞ), Dört Yol ve Ceyhan terminallerinde ham petrol yükleme ve boşaltma işlemlerinin yeniden başladığını açıkladı.
- ❑ SPK, deprem bölgesine bağışta bulunmak isteyen şirketlerle ilgili düzenleme yaptı.
- ❑ Ulaştırma Bakanlığı ve Devlet Hava Meydanları İşletmesi Genel Müdürlüğü (DHMI) koordinasyonunda onarımı devam eden Hatay Havalimanı'nın pazar günü açılması bekleniyor.
- ❑ Türk Reasürans ve Doğal Afet Sigortaları Kurumu, DASK'ın üzerine düşeni yapmak için tüm gücüyle hazır olduğunu belirterek, "Bugün itibarıyla biriken deprem fonlarımız 23 milyar TL seviyesinde.
- ❑ DASK Genel Müdürü Selva Eren, Şu ana kadar taraflarına ulaşmış 30 bini aşkın hasar ihbarının işleme alındığını ve depremin üzerinden henüz 24 saat geçmeden ilk hasar ödemesini gerçekleştirdiklerini söyledi.
- ❑ BtcTurk tarafından yapılan resmi açıklamaya göre Kızılay, Ahbap Derneği, AFAD ve Paribu için kripto para cüzdanları oluşturuldu. Ethereum, Bitcoin, Tider, Tether ve TOG cinsinden kripto para yardımlarının kabul edildiği açıklandı.
- ❑ Bloomberg HT tarafından yapılan hesaplara göre Kızılay, AFAD, Ahbap, Paribu, İHH ve BtcTurk, 9 Şubat saat 11:00 itibari ile toplamda 4 milyon 200 bin dolar tutarında kripto para cinsinden bağış aldı.

Depremden Etkilenen İllerin Nüfusları

- Deprem felaketinden etkilenen illerin, nüfus kayıt sistemi verilerine göre dağılımı aşağıdaki gibidir.: (TÜİK)



- Ayrıca yine TÜİK verilerine göre depremde etkilenen on il, Türkiye'nin toplam gayri safi yurt içi hasılasının (GSYH) yüzde 10,1'ini gerçekleştiriyor.

Deprem Deęil, Bina Öldürür!

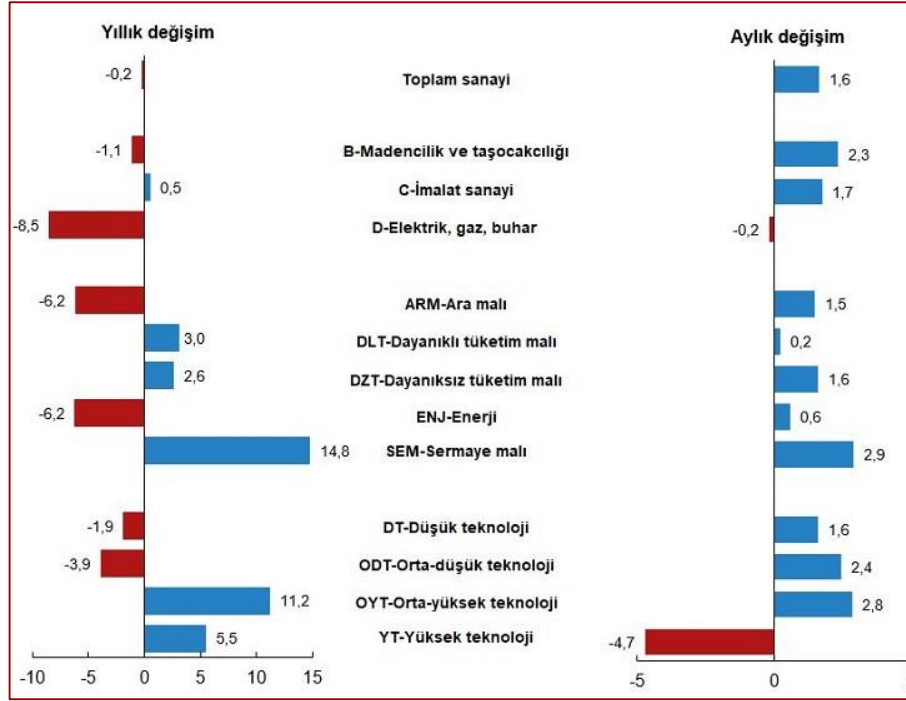
- ❑ Kahramanmaraş merkezli depremler nedeniyle Adana, Hatay ve Osmaniye'de yıkılan binalara ilişkin soruşturma başlatıldı.
- ❑ Soruşturma kapsamında teknik bilirkişi heyetlerinin görevlendirildięi belirtilen açıklamada, şunlar kaydedildi: «Numune alma ve bizzat alanda çalışmalara başlanılmıştır. Binaların yapımını üstlenen ve sonradan binalarda imara aykırı şekilde deęişiklik yaparak yıkılmasına neden olan sorumlu kişilerin tespiti konusunda ilgili kurumlarla yazışmalar yapılmıştır. Bu kişiler yönünden gerekli tedbir durumları deęerlendirilmekte, soruşturma konunun hassasiyeti de gözetilerek titizlikle ve tüm detaylarıyla sürdürölmektedir.»
- ❑ Hatay ve Osmaniye Cumhuriyet Başsavcılıklarından yapılan açıklamalarda bu illerde yıkılan binalarla ilgili soruşturma başlatıldıęı duyuruldu.
- ❑ Hatay'da depremde yıkılan Rönesans Rezidans'ın müteahhidi, yurt dışına çıkmaya çalışırken İstanbul Havalimanı'nda gözaltına alındı.
- ❑ Antakya'da İnönü Bulvarı'nda 2013 yılında yapılan 250 dairelik 12 katlı Rönesans Rezidans, depremlerde yerle bir oldu. Rönesans Rezidans'ın enkazında çalışmalar devam ediyor.

Twitter'a Eriřim Engeli

- ❑ Kahramanmarař depremi sonrasında vatandaşların haberleřme ve yardımlařma amacıyla yoęun olarak kullandıęı Twitter'a saatler boyunca eriřilemedi.
- ❑ Ulařtırma ve Altyapı Bakan Yardımcısı Ömer Fatih Sayan, Twitter yetkilileriyle görüřtü. Twitter'ın sahibi Elon Musk, "Türkiye devleti Twitter'a eriřimin yakında tekrar saęlanacaęı bilgisini verdi" dedi. Platforma eriřim sabaha karřı normale döndü.
- ❑ The New York Times gazetesinde ise Çarřamba günü Doęu saatiyle 16:45 civarında, mesaj göndermeyi deneyen kullanıcılar "tweet göndermek için günlük sınırı ařtıklarını" belirten bir bildirim gördüklerini söyledi. Dięerleri de yeni hesapları takip edemediklerini fark etti.. řeklinde bir haber çıktı.
- ❑ Twitter hafta boyu yanında cep telefonu bulunan afetzedelerin gerek kendi gerekse de yakınlarının yardım çağrılarında etkin bir biçimde kullanıldı.
- ❑ Elbette bu platformu çirkin ve kötü paylařımları için kullanan bazı meczuplar da vardı ve bu tipler her zaman olacaktır ancak řu kısacık sürede görüldü ki memleketimizde iyi insanların sayısı kötülerden çok daha fazla...

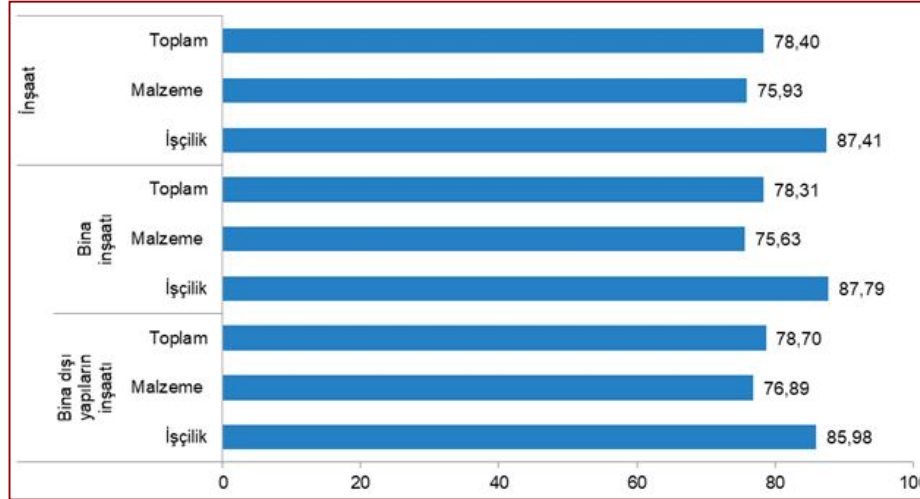
Sanayi Üretim Endeksi, Aralık 2022

- Sanayinin alt sektörleri (2015=100 referans yılı) incelendiğinde, 2022 yılı Aralık ayında madencilik ve taşocakçılığı sektörü endeksi bir önceki yılın aynı ayına göre %1,1 azaldı, imalat sanayi sektörü endeksi %0,5 arttı ve elektrik, gaz, buhar ve iklimlendirme üretimi ve dağıtım sektörü endeksi %8,5 azaldı.



İnşaat Maliyet Endeksi, Aralık 2022

- ❑ İnşaat maliyet endeksi, 2022 yılı Aralık ayında bir önceki aya göre %1,44, bir önceki yılın aynı ayına göre %78,40 arttı. Bir önceki aya göre malzeme endeksi %1,53, işçilik endeksi %1,16 arttı. Ayrıca bir önceki yılın aynı ayına göre malzeme endeksi %75,93, işçilik endeksi %87,41 arttı.



Dış Ticaret Endeksleri, Aralık 2022

- ❑ İhracat birim değer endeksi Aralık ayında bir önceki yılın aynı ayına göre %7,0 arttı. Endeks bir önceki yılın aynı ayına göre, gıda, içecek ve tütünde %12,4, ham maddelerde (yakıt hariç) %1,9, yakıtlarda %27,5 ve imalat sanayinde (gıda, içecek, tütün hariç) %5,6 arttı.
- ❑ İthalat birim değer endeksi Aralık ayında bir önceki yılın aynı ayına göre %8,6 arttı. Endeks bir önceki yılın aynı ayına göre, gıda, içecek ve tütünde %0,3, yakıtlarda %33,6 ve imalat sanayinde (gıda, içecek, tütün hariç) %1,3 artarken, ham maddelerde (yakıt hariç) %8,8 azaldı.
- ❑ İhracat miktar endeksi Aralık ayında bir önceki yılın aynı ayına göre %3,7 azaldı. Endeks bir önceki yılın aynı ayına göre, gıda, içecek ve tütünde %3,6 ve imalat sanayinde (gıda, içecek, tütün hariç) %4,4 azalırken, ham maddelerde (yakıt hariç) %19,2 ve yakıtlarda %10,5 arttı.
- ❑ İthalat miktar endeksi Aralık ayında bir önceki yılın aynı ayına göre %3,3 arttı. Endeks bir önceki yılın aynı ayına göre, gıda, içecek ve tütünde %3,2, ham maddelerde (yakıt hariç) %32,9 ve yakıtlarda %14,6 azalırken, imalat sanayinde (gıda, içecek, tütün hariç) %6,1 arttı.

Dış Ticaret Hadleri

