

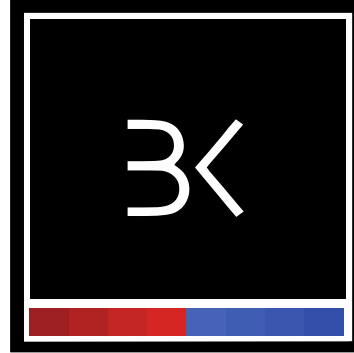
**Burcu Kösem**  
EKONOMİ - FİNANS - SEKTÖR  
PROFESYONELİ



# CORONA-EKONOMİ BÜLTENİ

12 Şubat / 2021

Bu rapor; Covid-19 virüsünün dünya ekonomilerinde yarattığı ekonomik krizi, güvenilir kaynaklardan elde edilen veriler ile yansıtmaya yönelik olarak, hazırlanmıştır. Herhangi bir yatırım tavsiyesi içermez.

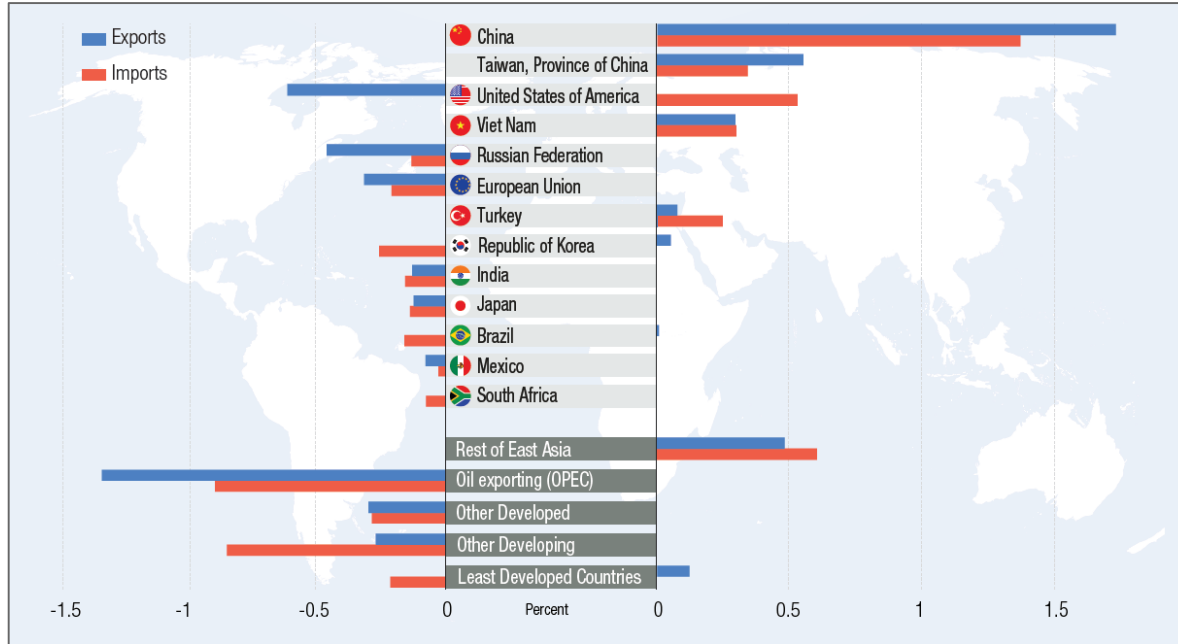


## Küresel Dış Ticaret

- ❑ Bu hafta gerek üretim gerekse de dış ticarete önemli bir sorunsalı; navlun ve emtia fiyatlarını ele alacağız.
- ❑ Öncesinde geçen yılın küresel ticaret ve doğrudan yabancı yatırım verilerini değerlendireceğiz.
- ❑ UNCTAD'ın 2020 ve geçen yılın son çeyreğine ilişkin küresel ticaret verileri raporuna göre Covid-19 salgını geçen yıl küresel ticaret değerinde yüzde 9'luk bir düşüğe yol açtı.
- ❑ Raporda, geçen yılın dördüncü çeyreğindeki küresel ticaretteki toparlanmanın “düzensiz” olduğuna vurgu yapılarak, büyük ölçüde gelişmekte olan ülkelerde mal ticaretinden dolayı güçlü kaldığı ifade edildi.
- ❑ UNCTAD'nın raporunda, yılın birinci çeyreğinde 2020'nin son çeyreğine göre küresel mal ticaretinde yüzde 1,5 ve küresel hizmet ticaretinde ise yüzde 7'lik bir düşüş tahmini yapılırken, bu tahminin Kovid-19 salgını ve hükümetler tarafından sunulan teşvik paketlerine ilişkin belirsizlik nedeniyle “değişken” olabileceğine vurgu yapıldı.

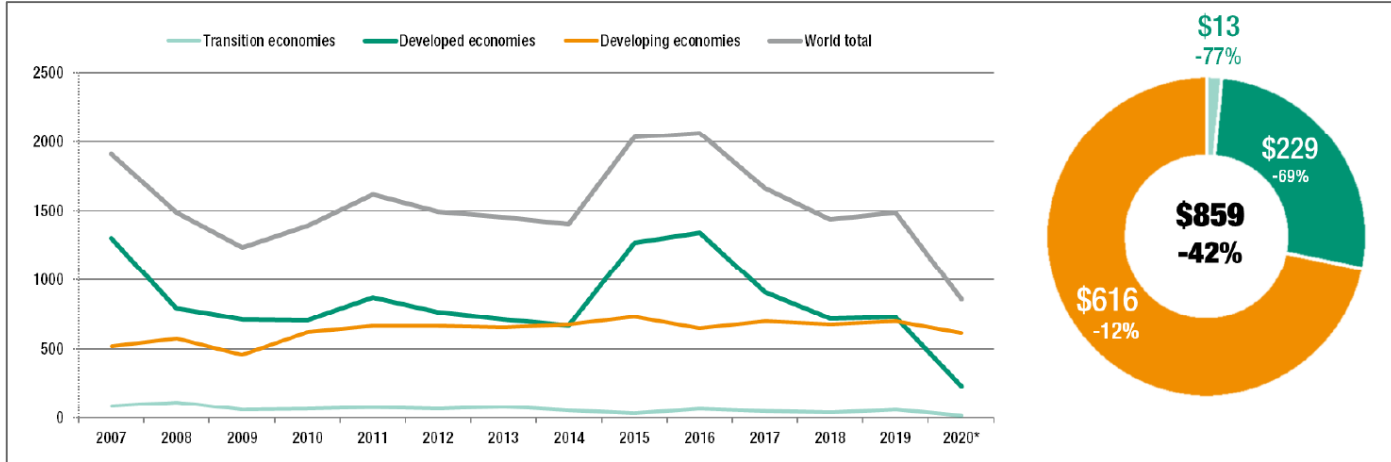
# Küresel Ticaretin Paylaşımı

- Aynı raporda ihracat performansına bakıldığında; 2020 yılında geçen yıla göre pozitif ayrışan ülkeler sırası ile Çin, İsviçre, Tayvan'ın Çin bölgesi, Türkiye, Uganda ve Vietnam,
- Negatif ayrışan ülkeler ise Kolombiya, Nijerya, S. Arabistan ve Venezuela



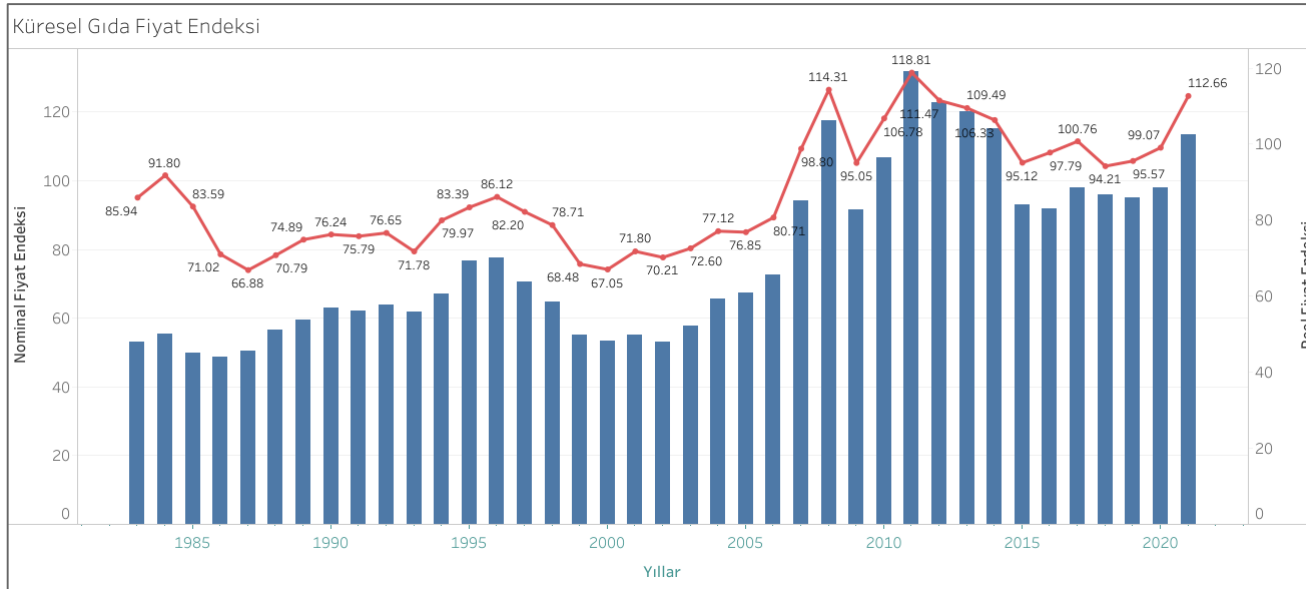
# Doğrudan Yabancı Yatırımlar

- ❑ Küresel bazda doğrudan yabancı yatırımlar 2020'de ; %42, 859 milyar\$ daraldı.
- ❑ Bu daralmadan gelişmiş ülkeler %12 , 616 milyar\$ düzeyinde etkilenir iken,
- ❑ Gelişen ülkeler %69 düşüş ve 229 milyar\$ düzeyinde etkilendi.
- ❑ Pandemi ve onun sonucu olan küresel yatırım politikası bu daralmalarda önemli etken.



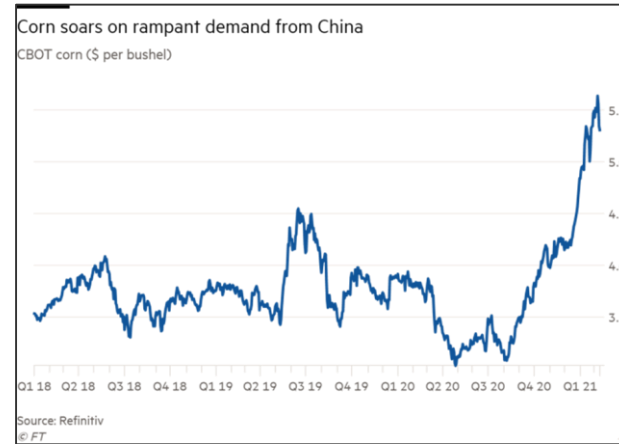
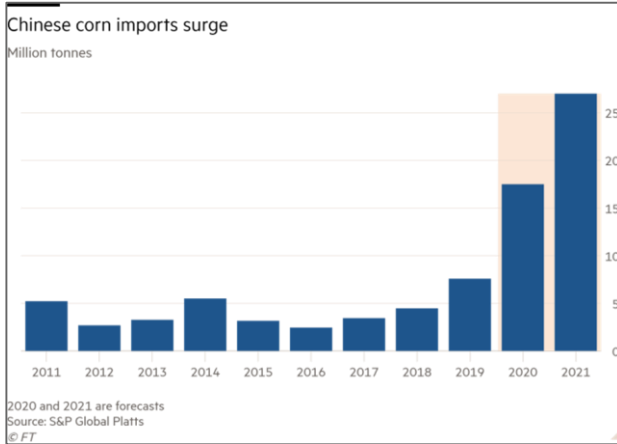
## Artan Emtia Fiyatları

- ❑ Pandeminin getirdiği en doğrudan sonuçlardan biri küresel gıda fiyatlarında yaşanan artışlar oldu.
- ❑ 2012'den bu yana görülmüş olan bu en yüksek oranlı artış, tüm alt gıda sektörlerinde de kendini gösteriyor.



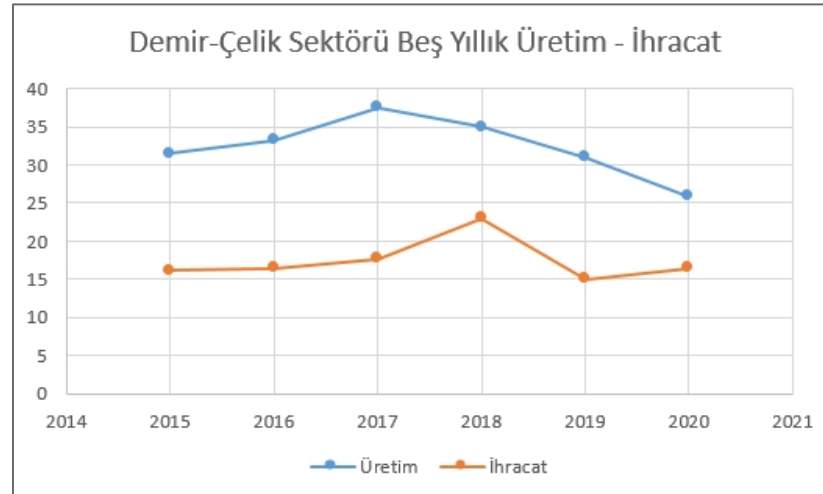
## Tahılda Enflasyonun Nedenleri?

- ❑ Yerli mısır fiyatlarındaki rekor artış sonrasında iç talebi karşılamak amacıyla tahıl ithalatına yönelen Çin son altı ayda küresel buğday, mısır, sorgum ve arpa fiyatlarında yüzde 30 yükselişe neden oldu.
- ❑ Ülkenin 2020/21 sezonunda ithalatının artması beklenirken, bunun küresel gıda enflasyonunu körükleyeceği uyarısı yapılıyor.
- ❑ Çin'in mısır ithalatı ve mısır fiyatı ilişkisi:



## Demir-Çelik Sektörü

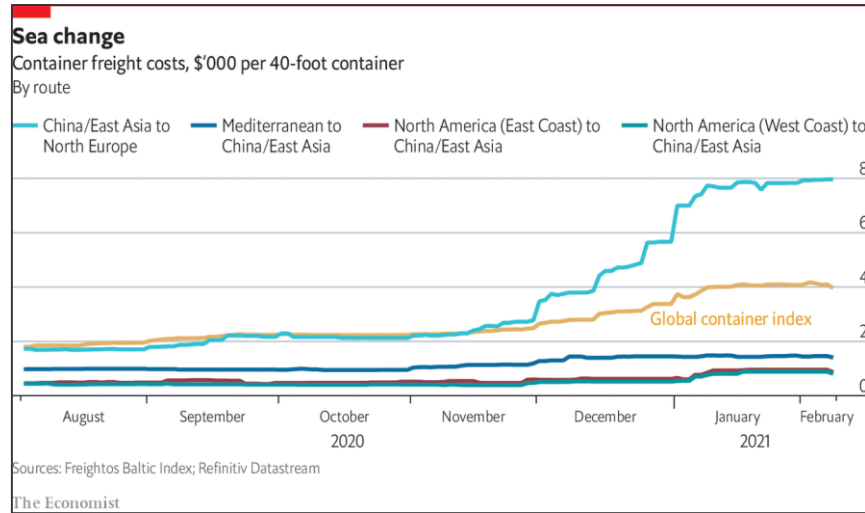
- ❑ Asya'da artan çelik talebi ve yükselen navlun ücretleri AB ülkeleri için Türk çeliğini değerli kılıyor.
- ❑ Pandemi sürecinde uygulanan kısıtlamalar nedeniyle demir-çelik sektörü ihracat kaybına uğradı. Pandemi sonrası tedarik zincirlerinin yeniden kurulmasıyla 2021 yılında kayıplarını telafi edilmesi bekleniyor. İç piyasada 2020'nin ikinci yarısından itibaren artan taleple ilk yarıdaki kayıpların telafi edilmesini sağladı.
- ❑ Çelik sektörünü bir diğer baskılayan olay ise her yıl artan ABD ve AB kısıtlamaları.






## Artan Navlun Fiyatları ve Termin

- ❑ Tedarik sorununun emtia fiyat artışlarından sonra yaşadığı bir diğer açmaz da dünyada artan navlun fiyatları ve termin..
- ❑ Bu sorun ülkemizde pek çok sektörde üretimde kullanılacak girdinin temininde aksamalara yol açmakta.
- ❑ Özellikle dışa bağımlı sektörlerde hem maliyet artışı hem de üretimin aksaması şeklinde sorunlar yaratırken, plastik ve tekstil gibi sektörlerde ise hammadde krizi gibi çarpıcı sonuçlar yaratmakta.



## Plastik Sektöründe Hammadde Krizi

- Pandemi sürecinde global şirketlerin üretimi azaltması ve uluslararası taşımacılıkta yaşanan konteyner sorununun navlun fiyatlarına yansımaları, plastik sektörünü hammadde krizine sürüklüyor. Sektör, geçici ve hızlı çözüm için ithal hammadde vergisinin kaldırılmasını ve yerli hammaddenin tamamen iç piyasaya yönlendirilmesini istiyor.
- Hammaddeye son 6 ayda dolar bazında % 100'den fazla zam gelen sektörün üretiminde iç piyasa sadece %15'lik paya sahip ve bu da iç piyasa fiyat artışını da beraberinde getiriyor.

| Türkiye'nin plastik hammadde üretim ve ihracatı (Ton)                               |                          | Üretim |         | İhracat |         |
|---|--------------------------|--------|---------|---------|---------|
|   |                          | 2019   | 2020/11 | 2019    | 2020/11 |
|  | <b>Polietilen (PE)</b>   |        |         |         |         |
|   | LAYPE                    | 181    | 165     | 10      | 17      |
|   | AYPE                     | 152    | 139     | 29      | 0       |
|   | YYPE                     | 91     | 84      | 18      | 18      |
|   | <b>Polipropilen (PP)</b> | 137    | 126     | 25      | 16      |
|   | <b>Polistren</b>         | 190    | 174     | 92      | 122     |
|   | <b>PVC</b>               | 150    | 138     | 28      | 25      |
|   | <b>PET</b>               | 608    | 557     | 88      | 216     |

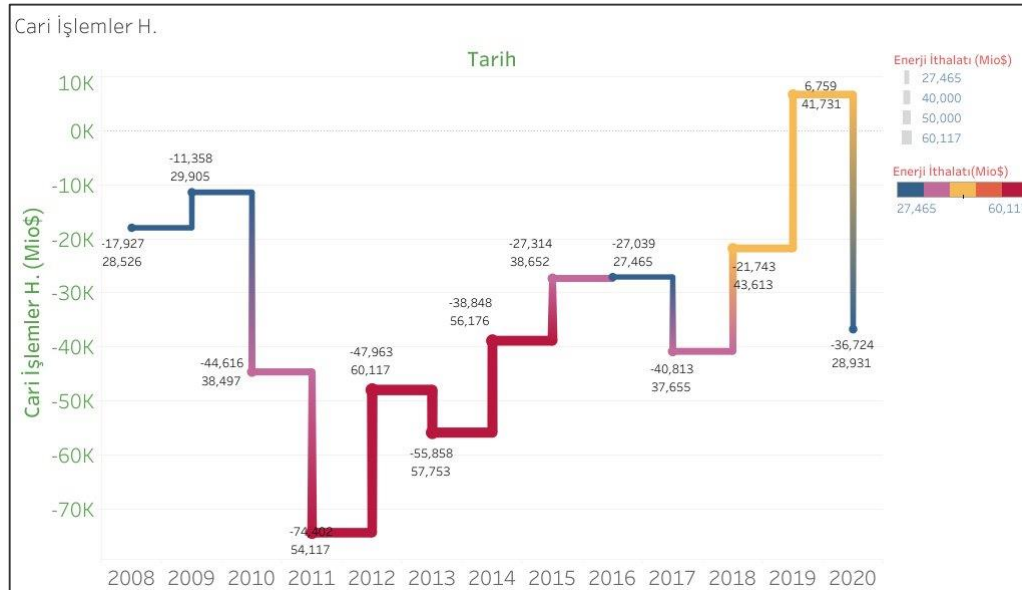
Kaynak: PAGEV

## Tekstil Sektöründe Hammadde Krizi

- ❑ Artan kur ve talebe bağılı olarak yerli üreticilerin ihracata yönelmesi ve ithalata ise ek vergi uygulaması kumaş üreticilerinin hammadde sıkıntısı yaşamasına yol açtı. İTHİB ise üyelerine mektup yazarak yerli üreticiye öncelik verilmesi tavsiyesinde bulundu.
- ❑ 2020 Ağustos ayından bu yana polyester elyafın kg fiyatı yüzde 58 artarak 0,83 dolardan 1,31 dolara, pamuğun fiyatı yüzde 40 artarak 10,5 TL'den 14,75 TL'ye ve viskonun fiyatı da ise yüzde 68 artarak 1,40 Euro'dan 2,35 Euro'ya yükseldi.
- ❑ Bu durum iplik fiyatlarına da yansdı. Bu esnada dolar kurunun 8,50 TL'leri aşması ve artan yurtdışı talebi yerli iplik üreticilerinin ihracata yönelmesini de beraberinde getirdi.
- ❑ Sonuç ise sektörde yaşanan hammadde kıtlığı ve artan maliyet enflasyonu!

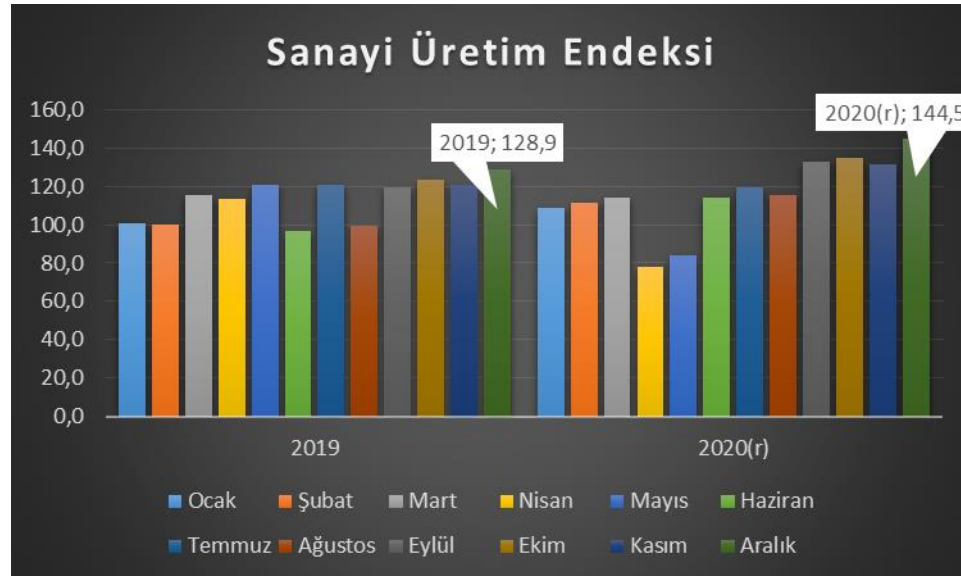
# Cari İşlemler Hesabı-2020

- ❑ Cari işlemler hesabı, geçen aralık ayında 3,2 milyar dolar açık verdi. Beklenti 3,5 milyar dolar civarında cari açık verileceği yönündeydi. Böylece 2020 yılının tamamında cari açık 36,7 milyar dolar oldu.
- ❑ Cari işlemler dengesi ve enerji ithalatı rakamlarına bakıldığında 2020 yılında enerji ithalatı tutarı yaklaşık 29 milyar\$, cari işlemler hesabı ise yaklaşık - 37 milyar\$ düzeyinde açık vermiştir.



## Sanayi Üretimi-Aralık 2020

- ❑ Sanayi üretimi yıllık %9,0 arttı.
- ❑ Sanayinin alt sektörleri incelendiğinde, 2020 yılı Aralık ayında madencilik ve taşocakçılığı sektörü endeksi bir önceki yılın aynı ayına göre %6,0, imalat sanayi sektörü endeksi %9,5 ve elektrik, gaz, buhar ve iklimlendirme üretimi ve dağıtım sektörü endeksi %4,9 arttı.



# TÜİK İşgücü Piyasası Danışma Kurulu

- ❑ Geçen hafta TÜİK tarafından Fiyat Danışma Kurulu oluşturulduğunu yazmıştık.
- ❑ Bu hafta da İşgücü Piyasası Danışma Kurulu oluşturuldu.
- ❑ Bu adımlar gerçekten de şeffaflaşma ve verilerin sağlıklı bir şekilde kamu oyuna sunulacak olması açısından önem taşıyor.
- ❑ Danışma kuruluna baktığımızda; yine pek çok STK ve üniversiteden , geniş bir yelpazeden oluşturulmuş olduğunu görmekteyiz.
- ❑ Ayrıca TÜİK tarafından yayınlanan duyuruda erişilebilirlik ve açıklık ilkeleri kapsamında yapılacak danışma kurulu toplantılarına siteden ulaşılabileceği belirtilmiş.